

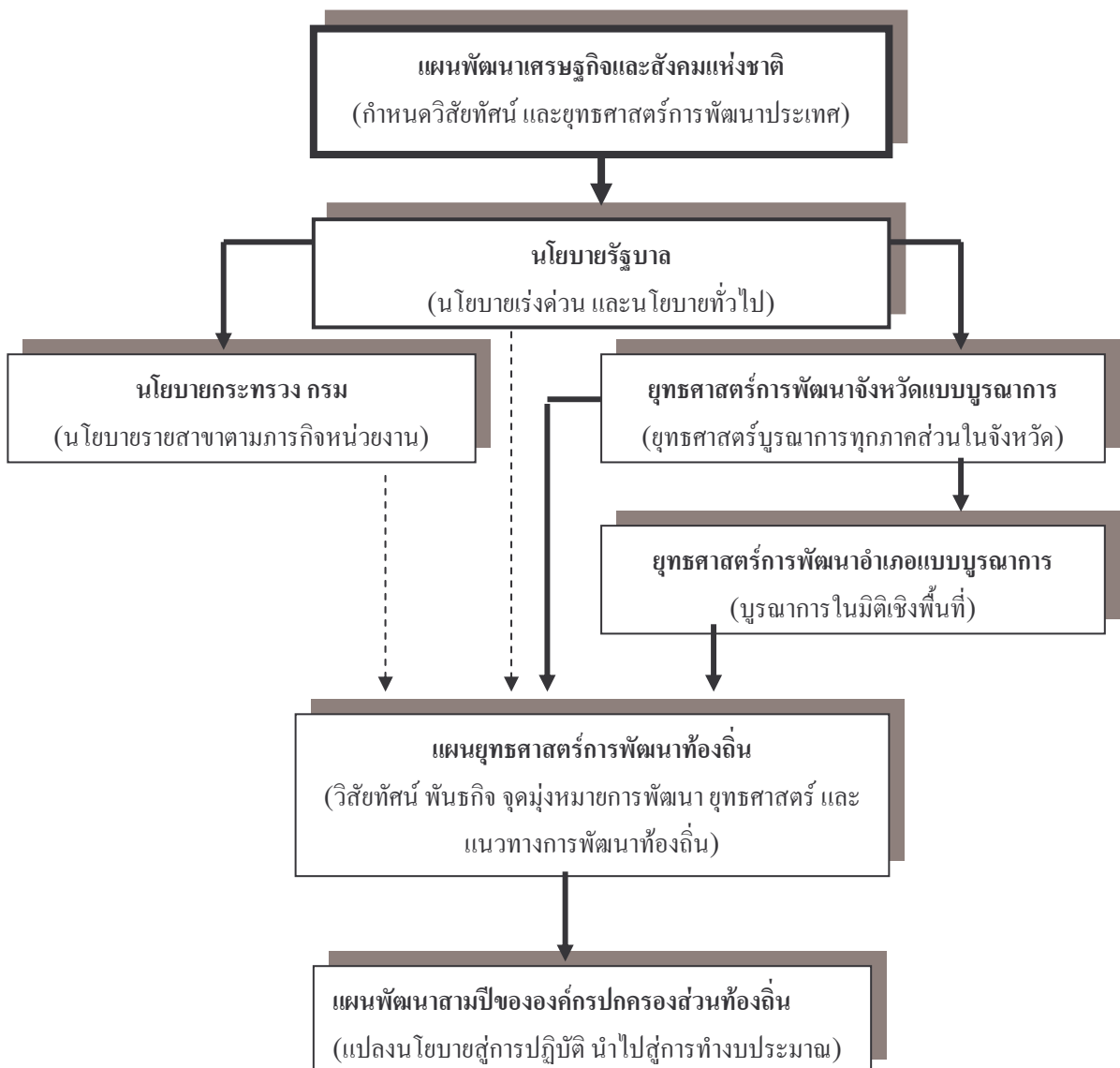
บทที่ 3

การวิเคราะห์ศักยภาพการพัฒนาท้องถิ่น

หลักและแนวคิดในการจัดทำแผนพัฒนาท้องถิ่น

การวางแผนพัฒนาขององค์กรปกครองส่วนท้องถิ่นจะต้องตระหนักว่าแผนพัฒนาขององค์กรปกครองส่วนท้องถิ่นจะต้องสอดคล้องกับแผนพัฒนาระดับต่างๆ ได้แก่แผนพัฒนาการเศรษฐกิจและสังคมแห่งชาติ นโยบายของรัฐบาล แผนกระทรวง แผนกรม และรัฐวิสาหกิจต่างๆ ซึ่งเป็นแผนระดับชาติ ยุทธศาสตร์การพัฒนารัฐบาลและแผนพัฒนารัฐบาลในระดับจังหวัด ตลอดจนยุทธศาสตร์การพัฒนารัฐบาลและแผนพัฒนาอำเภอในระดับอำเภอ (แผนภาพที่ 1) ซึ่งในการกำหนด

แผนภาพที่ 1 ความสัมพันธ์ระหว่างแผนพัฒนาระดับต่างๆกับแผนพัฒนาท้องถิ่น



จากแนวคิดในการวางแผน และหลักการวางแผนพัฒนาท้องถิ่นในเชิงยุทธศาสตร์ องค์กรปกครองส่วนท้องถิ่นควรมีแนวคิดในการจัดทำและประสานแผนพัฒนาอย่างน้อย 4 แนวคิด ดังนี้

แนวคิดที่ 1 : กระบวนการแก้ไขปัญหา

เริ่มด้วยการตอบคำถามอย่างเป็นขั้นตอนดังนี้

? ปัญหาคืออะไร

? ปัญหาเกิดมาจากอะไร

? จุดมุ่งหมายหรือวัตถุประสงค์ในการแก้ปัญหาคืออะไร

? วิธีการหรือแนวทางแก้ปัญหาคืออะไร

แนวคิดที่ 2 : กระบวนการและเนื้อหาของวิธีการ

แนวคิดนี้ จะเกี่ยวข้องกับการกำหนดโครงการเพื่อแก้ไขปัญหาที่เกิดขึ้น และมุ่งสู่การบรรลุวัตถุประสงค์ โดยที่จะต้องตอบคำถามทั้ง 8 คำถามคือ

? จะทำไปทำไม

? จะทำอะไร

? จะทำที่ไหน

? จะทำเมื่อไร

? จะทำโดยใคร

? จะทำเพื่อใคร

? จะทำอย่างไร

? จะใช้จ่ายเท่าไร

แนวคิดที่ 3 : ความคิดสร้างสรรค์

เป็นการมองอนาคตที่ต้องอาศัยความรู้ที่เกิดจาก

✓ *สัญชาตญาณ หรือการเรียนรู้จากประสบการณ์*

✓ *องค์กรแห่งการเรียนรู้ หรือเรียนจากข้อเท็จจริงที่เกิดขึ้น*

✓ *เรียนรู้จากผู้อื่น โดยอาจศึกษาเปรียบเทียบจากบทเรียนแห่งความสำเร็จ (Benchmark)*

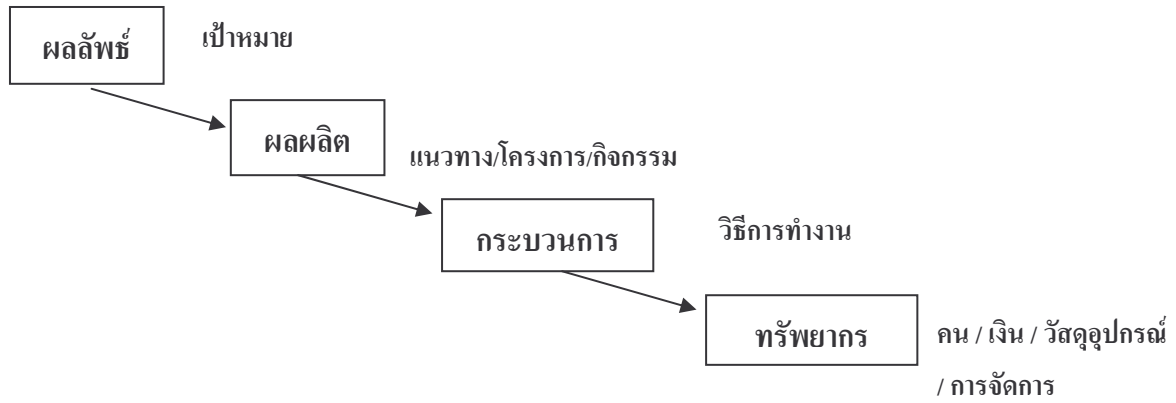
ของหน่วยงานอื่น รวมทั้งการศึกษาองค์ความรู้ งานวิจัยต่าง ๆ

✓ *การวิเคราะห์สถานการณ์ ซึ่งเป็นการประเมินสภาพแวดล้อมทั้งภายในและภายนอก*

แนวคิดที่ 4 : การตัดสินใจ

ต้องตัดสินใจด้วยการวิเคราะห์ข้อมูล และผสมผสานหลักการตัดสินใจแบบมีเหตุผล (Rationalism) กับหลักการตัดสินใจแบบเพิ่มขึ้น (Incrementalism) แต่ทั้งนี้ ต้องมุ่งการบรรลุวัตถุประสงค์ของการพัฒนาและประโยชน์ของประชาชนเป็นสำคัญ

โดยสรุป การวางแผนพัฒนาท้องถิ่น ต้องปรับกระบวนการคิด โดยมุ่งเน้นผลที่จะเกิด(ผลลัพธ์)เป็นตัวตั้ง แล้วนำมาคิดหางานที่จะทำ (ผลผลิต) รวมทั้งวิธีการที่จะทำงานนั้นให้สำเร็จและมีประสิทธิภาพ (กระบวนการ) ซึ่งจะนำไปสู่การพิจารณาจัดสรรทรัพยากรการบริหารเพื่อดำเนินการได้อย่างเหมาะสม



การพัฒนาตามนโยบายของรัฐบาล แผนพัฒนาเศรษฐกิจและสังคมแห่งชาติ ยุทธศาสตร์จังหวัด/อำเภอ วิสัยทัศน์และพันธกิจการพัฒนาประเทศ

➤ **วิสัยทัศน์ประเทศไทย**

มุ่งพัฒนาประเทศไทยสู่ “สังคมอยู่เย็นเป็นสุขร่วมกัน (Green and Happiness Society) คนไทยมีคุณธรรมนำความรอบรู้ รู้เท่าทัน โลก ครอบคลุมอบอุ่น ชุมชนเข้มแข็ง สังคมสันติสุข เศรษฐกิจมีคุณภาพ เสถียรภาพ และเป็นธรรม สิ่งแวดล้อมมีคุณภาพ และทรัพยากรธรรมชาติยั่งยืน อยู่ภายใต้ระบบบริหารจัดการประเทศที่มีธรรมาภิบาล ดำรงไว้ซึ่งระบอบประชาธิปไตยอันมีพระมหากษัตริย์ทรงเป็นประมุข และอยู่ในประชาคมโลกได้อย่างมีศักดิ์ศรี”

พันธกิจ

1. พัฒนาคอนให้มีคุณภาพ คุณธรรม นำความรอบรู้อย่างเท่าทัน
2. เสริมสร้างเศรษฐกิจให้มีคุณภาพ เสถียรภาพ และเป็นธรรม
3. ดำรงความหลากหลายทางชีวภาพ และสร้างความมั่นคงของฐานทรัพยากรธรรมชาติและคุณภาพสิ่งแวดล้อม
4. พัฒนาระบบบริหารจัดการประเทศให้เกิดธรรมาภิบาลภายใต้ระบอบประชาธิปไตยอันมีพระมหากษัตริย์ทรงเป็นประมุข

➤ **วิสัยทัศน์จังหวัดฉะเชิงเทรา**

“ฉะเชิงเทราเมืองสายน้ำแห่งชีวิต (River City of Life)”

ฉะเชิงเทราเป็นเมืองที่อยู่ในลุ่มน้ำบางปะกง และมีสายน้ำสาขามากมาย ดังนั้นฉะเชิงเทราจึงเป็นเมืองสายน้ำ ชีวิต หมายถึง ความเจริญงอกงามอย่างต่อเนื่อง “ฉะเชิงเทราเมืองสายน้ำแห่งชีวิต” คือเมืองลุ่มน้ำบางปะกงที่มีความเจริญงอกงามอย่างต่อเนื่อง

พันธกิจ

1. พัฒนาชุมชนให้เข้มแข็งด้วยหลักเศรษฐกิจพอเพียงและเศรษฐกิจสร้างสรรค์
2. พัฒนาระบบเกษตรกรรม และ โครงสร้างพื้นฐานเกษตรกรรมให้มั่นคงและเข้มแข็ง
3. ส่งเสริมการท่องเที่ยวเชิงนิเวศและอนุรักษ์ฟื้นฟูวัฒนธรรมชุมชน

4. พัฒนาระบบเศรษฐกิจอุตสาหกรรมและพาณิชย์กรรมให้เป็นมิตรกับชุมชนและปรับโครงสร้างพื้นฐานทางเศรษฐกิจให้เพียงพอ
5. พัฒนาสังคม ทรัพยากรธรรมชาติและสิ่งแวดล้อมให้มีความยั่งยืนเชิงคู่จังหวัด
6. พัฒนาระบบบริหารยุทธศาสตร์ของจังหวัดให้สามารถผลักดันยุทธศาสตร์ของจังหวัดอย่างมีประสิทธิภาพ

เป้าประสงค์รวม :

ประชาชนมีความสุขตามเกณฑ์ความสุขจังหวัดฉะเชิงเทรา

ประเด็นยุทธศาสตร์

ประเด็นยุทธศาสตร์ที่ 1 : พัฒนาเศรษฐกิจให้มีความมั่นคง (น้ำหนัก 60 %)

[สายน้ำแห่งเศรษฐกิจ (เกษตรกรรม, อุตสาหกรรม, พาณิชยกรรม และการท่องเที่ยว) ที่มั่นคง (Life River of Stabled Economy)]

ประเด็นยุทธศาสตร์ที่ 2 : พัฒนาสังคมให้มีความยั่งยืน (น้ำหนัก 40 %)

[สายน้ำแห่งสังคม (คุณภาพชีวิต, ทรัพยากรธรรมชาติ และความมั่นคง) ที่ยั่งยืน (Life River of Sustainable Life)]

นโยบายการพัฒนาอำเภอเมืองฉะเชิงเทรา

วิสัยทัศน์อำเภอเมือง

“สังคมคุณภาพ ผลผลิตปลอดภัย สดใสเป็นธรรม”

พันธกิจ

1. พัฒนาคุณภาพคนและสังคมสู่สังคมปัญญาแห่งภูมิความรู้และการเรียนรู้ เสริมสร้างสุขภาพให้แข็งแรงครอบครัวและกระบวนการชุมชนเข้มแข็ง
2. พัฒนาการผลิตเพิ่มผลิตภาพคุณค่าสินค้าบนฐานความรู้ความเป็นไทย ตามปรัชญาเศรษฐกิจพอเพียง
3. พัฒนาและสร้างความมั่นคงของฐานทรัพยากรและสิ่งแวดล้อมเพื่อความยั่งยืน
4. พัฒนาวัฒนธรรมประชาธิปไตย เสริมสร้างความมั่นคงระบบบริหารบนพื้นฐานธรรมาภิบาลและการมีส่วนร่วมของทุกภาคส่วน

ประเด็นยุทธศาสตร์

1. พัฒนาคอนให้มีสุขภาพดี จิตใจ อารมณ์ ภาย สติปัญญาเข้าถึงหลักศาสนา มีคุณธรรมนำความรู้ มีสัมมาอาชีพ มีความมั่นคงในชีวิตและแก้ปัญหาความยากจนในชุมชนอยู่เย็นเป็นสุข
2. พัฒนาเศรษฐกิจให้มีคุณภาพ เสถียรภาพ และความเป็นธรรมทางเศรษฐกิจ
3. รักษาคุณภาพสิ่งแวดล้อมที่ดีให้ดำรงอยู่อย่างยั่งยืน
4. เสริมสร้างความเข้มแข็งในระบอบประชาธิปไตย อำนวยความเป็นธรรม มั่นคงและสงบเรียบร้อยการบริการโปร่งใส ภายได้การบูรณาการที่เป็นเอกภาพ

กลยุทธ์

1. สร้างศูนย์เรียนรู้สะสมภูมิปัญญา
2. ระดมทุนสร้างทางเศรษฐกิจ
3. ส่งเสริมชุมชนให้มีส่วนร่วมในการแก้ปัญหาชุมชน
4. กระบวนการมีความโปร่งใส จิตสาธารณะสร้างระเบียบวินัย ยึดเข้มแข็งใส ในการบริการประชาชน

นโยบายของผู้บริหารองค์การบริหารส่วนตำบลคลองนครเนื่องเขต

ในการแถลงนโยบายต่อสภาองค์การบริหารส่วนตำบลคลองนครเนื่องเขต หลังจากมีการประกาศผลการเลือกตั้งจากคณะกรรมการการเลือกตั้งประจำจังหวัดฉะเชิงเทรา เมื่อวันที่ 30 ตุลาคม 2550 นั้น ได้มีการแถลงนโยบายโดยยึดหลักกรรมมาภิบาล และกำหนดนโยบายในการบริหารงานดังต่อไปนี้

1. นโยบายการพัฒนาโครงสร้างพื้นฐาน

- 1.1 พัฒนาเส้นทางคมนาคมและระบบสาธารณูปโภคในหมู่บ้าน ตำบล ให้ได้มาตรฐาน สะดวก ปลอดภัย อย่างทั่วถึงและมีประสิทธิภาพ
- 1.2 พัฒนาโครงสร้างพื้นฐานเพื่อการเกษตรให้ครบถ้วนเพียงพอ
- 1.3 สนับสนุนการใช้ผังเมืองเป็นกรอบและแนวทางในการพัฒนาพื้นที่ ทั้งด้านกายภาพ เศรษฐกิจ และสังคม เพื่อนำไปสู่บ้านเมืองที่น่าอยู่

2. นโยบายด้านการจัดระเบียบชุมชน /สังคม และการรักษาความสงบเรียบร้อย

- 2.1 ส่งเสริมให้มีการจัดระเบียบชุมชน สังคม และการรักษาความสงบเรียบร้อย เพื่อความปลอดภัยในชีวิตและทรัพย์สินของประชาชน
- 2.2 รณรงค์ส่งเสริมกระบวนการสร้างเสริมคุณธรรมและจริยธรรมในชุมชน

- 2.3 ส่งเสริมกระบวนการสร้างจิตสำนึกของสังคม ชุมชน และประชาชนในการเคารพต่อกฎกติกาของบ้านเมือง
- 2.4 ส่งเสริมงานป้องกันและบรรเทาสาธารณภัย
- 2.5 ส่งเสริมการรวมกลุ่มทางสังคม องค์กรชุมชน และการสร้างเครือข่ายในสังคม
- 2.6 ส่งเสริมให้มีการจัดระเบียบชุมชน สังคม และการรักษาความสงบเรียบร้อย เพื่อความปลอดภัยในชีวิตและทรัพย์สินของประชาชน

3. นโยบายการพัฒนาทรัพยากรธรรมชาติและสิ่งแวดล้อม

- 3.1 รณรงค์ส่งเสริมการสร้างจิตสำนึกสาธารณะที่มีต่อทรัพยากรธรรมชาติและสิ่งแวดล้อม
- 3.2 ส่งเสริมสนับสนุนกระบวนการมีส่วนร่วมของชุมชนในการบริหารจัดการทรัพยากรธรรมชาติและสิ่งแวดล้อม
- 3.3 ส่งเสริมสนับสนุนการเฝ้าระวังภัยทางธรรมชาติ
- 3.4 พัฒนาคคลองและคุณภาพน้ำในลำคลอง ให้เป็น “คลองสวย น้ำใส” โดยประสานงานร่วมกับหน่วยงานอื่นที่เกี่ยวข้อง
- 3.5 ส่งเสริมให้องค์กรภาคประชาชนมีบทบาทสำคัญในการดูแลอนุรักษ์ทรัพยากรธรรมชาติและสิ่งแวดล้อม ไม่ให้เกิดมลพิษอันจะส่งผลกระทบต่อคุณภาพชีวิตของประชาชน

4. นโยบายการพัฒนาด้านการส่งเสริมคุณภาพชีวิต การศึกษา ศาสนา ศิลปะ วัฒนธรรม

- 4.1 ส่งเสริมสนับสนุนพัฒนาคุณภาพการศึกษาทั้งในระบบ นอกระบบ และการศึกษาดูตามอริยาศัย
- 4.2 ส่งเสริมสนับสนุนการสังคมสงเคราะห์ และสวัสดิการแก่เด็ก สตรี ผู้สูงอายุ คนพิการ และผู้ป่วยโรคเอดส์
- 4.3 ส่งเสริมพัฒนาทักษะ และกิจกรรมเชิงสร้างสรรค์ของเยาวชน
- 4.4 ส่งเสริมการกีฬาในระดับท้องถิ่น ระดับอำเภอ จังหวัด รวมทั้งสนับสนุนให้มีการออกกำลังกายเพื่อสุขภาพ และหรืออุปกรณ์สำหรับการออกกำลังกาย
- 4.5 ส่งเสริมอนุรักษ์ ฟื้นฟูกิจกรรมด้านศาสนา ศิลปวัฒนธรรม จารีตประเพณี และภูมิปัญญาท้องถิ่น
- 4.6 ส่งเสริมสนับสนุนการจัดกิจกรรมเนื่องในโอกาสวันสำคัญของทางราชการ และประเพณีไทย

5. นโยบายการพัฒนาทางเศรษฐกิจ

- 5.1 ส่งเสริมกลุ่มอาชีพและพัฒนาอาชีพที่เหมาะสมกับท้องถิ่น และการสนับสนุนการใช้ภูมิปัญญาท้องถิ่นในการสร้างมูลค่าสินค้า
- 5.2 ส่งเสริมพัฒนาความรู้และเทคนิควิธีการในเรื่องการดำเนินกิจกรรมตามแนวทางเศรษฐกิจพอเพียง
- 5.3 ส่งเสริมกระบวนการเรียนรู้ภาคการเกษตรและอุตสาหกรรมเกษตร
- 5.4 จัดให้มีแหล่งน้ำเพื่อการเกษตรให้ทั่วถึงและเพียงพอ

6. นโยบายการพัฒนาสาธารณสุข

- 6.1 ส่งเสริมการบริการสาธารณสุขขั้นพื้นฐาน และงานสุขภาพบาลสิ่งแวดล้อมชุมชน
- 6.2 ส่งเสริมการดำเนินกิจกรรมสร้างเสริมสุขภาพของประชาชน
- 6.3 ควบคุมป้องกันการเผยแพร่ระบาดของโรคติดต่อ และดูแลรักษาสุขภาพอนามัยของประชาชน
- 6.4 ส่งเสริมและพัฒนาศักยภาพด้านสาธารณสุขมูลฐานให้แก่ อสม.

7. นโยบายการด้านการพัฒนาการเมืองและการบริหาร

- 7.1 บริหารจัดการองค์กรภายใต้ระบบธรรมาภิบาล (Good Governance)
- 7.2 ส่งเสริมสนับสนุนให้ประชาชนได้มีความรู้ความเข้าใจในระบอบประชาธิปไตย รู้ถึงสิทธิ เสรีภาพ บทบาท หน้าที่ตามรัฐธรรมนูญแห่งราชอาณาจักรไทย ตลอดจนการมีส่วนร่วมทางการเมืองในระดับชาติและระดับท้องถิ่น
- 7.3 สร้างความพร้อมขององค์การบริหารส่วนตำบลคลองนครเนื่องเขต ให้เป็นหน่วยงานบริการสังคมที่ดีและมีมาตรฐานทางการบริการ
- 7.4 ปรับปรุงโครงสร้างระบบงาน และพัฒนาความพร้อมขององค์กร ให้สอดคล้องกับการกระจายอำนาจสู่องค์กรปกครองส่วนท้องถิ่น
- 7.5 ประสานความร่วมมือและสร้างเครือข่ายในการบริหารจัดการองค์กรทุกภาคส่วนในสังคม
- 7.6 ส่งเสริมสนับสนุนการรับฟังความคิดเห็นของประชาชนและการจัดทำเวทีประชาคมรวมทั้งมุ่งเน้นการเผยแพร่ประชาสัมพันธ์ข้อมูลข่าวสาร
- 7.7 พัฒนาศักยภาพบุคลากรขององค์กรอย่างสม่ำเสมอและต่อเนื่อง



➤ ผลการวิเคราะห์ปัญหาและความต้องการของประชาชนในท้องถิ่นและการคาดการณ์แนวโน้ม
ในอนาคต

ปัญหา	สภาพปัญหา	แนวโน้มในอนาคต
1. ปัญหาด้านโครงสร้างพื้นฐาน	- เส้นทางคมนาคมระหว่างหมู่บ้านหรือระหว่างสถานที่ราชการที่สำคัญชำรุด เป็นหลุมเป็นบ่อ ไม่สะดวกในการติดต่อหรือเดินทาง	- การกระจายอำนาจให้แก่องค์กรปกครองส่วนท้องถิ่นทำให้ท้องถิ่นเป็นหน่วยราชการที่อยู่ใกล้ชิดกับประชาชนมากยิ่งขึ้น ประชาชนจะมารับบริการมากขึ้น จำเป็นอย่างยิ่งที่ต้องพัฒนาเส้นทางคมนาคมให้มีความสะดวก
	- โทรศัพท์สาธารณะ มีไม่เพียงพอต่อความต้องการของชุมชน	- ปัจจุบันเป็นยุคที่เปลี่ยนแปลงไปอย่างรวดเร็ว ทำให้การติดต่อสื่อสารเปลี่ยนไป โดยนำเทคโนโลยีใหม่ๆ เข้ามาใช้
	- ขาดแหล่งน้ำเพื่อการอุปโภคบริโภคที่เพียงพอ โดยเฉพาะในฤดูแล้งจะรุนแรงมาก	- น้ำเพื่อการอุปโภคและบริโภค เป็นปัจจัยที่สำคัญในการดำรงชีวิต ท้องถิ่นต้องดูแลจัดหาให้เพียงพอ
	- ไฟฟ้าสาธารณะยังไม่เพียงพอสำหรับจุดที่มีความจำเป็นต้องการติดตั้ง (เช่น สะพาน ใต้สะพาน)	- ปัญหาความไม่ปลอดภัยในชีวิตและทรัพย์สินนับวันยิ่งรุนแรงขึ้น การติดตั้งไฟฟ้าสาธารณะจะสามารถลดปัญหาได้ระดับหนึ่ง
2. ปัญหาด้านแหล่งน้ำ	- ขาดระบบบริหารจัดการน้ำที่ดี ไม่มีภาชนะกักเก็บน้ำไว้ใช้ ขาดระบบชลประทานที่ดี ไม่มีคูระบายน้ำและทำนบกั้นน้ำและขาดระบบประปาที่ดี	- การสร้างระบบบริหารจัดการน้ำ ถือว่าเป็นการเตรียมการรับมือกับปัญหาการขาดแคลนน้ำหรือปัญหาน้ำท่วมได้ดี ไม่ว่าจะเป็นการสร้างที่กักเก็บน้ำ การสร้างระบบชลประทาน หรือการสร้างระบบระบายน้ำ

ปัญหา	สภาพปัญหา	แนวโน้มในอนาคต
	- การใช้ประโยชน์จากแหล่งน้ำที่มีอยู่ไม่คุ้มค่า	- การพัฒนาและใช้ประโยชน์จากแหล่งน้ำ จะช่วยให้ชุมชนรู้จักวิธีการหารายได้พึ่งตนเอง ทรัพยากรที่มีอยู่ ซึ่งเป็นไปตามแนวทางเศรษฐกิจพอเพียง ที่จะ เป็นทางออกที่สำคัญของโลกในอนาคต
	- ขาดแหล่งน้ำเพื่อการอุปโภค บริโภคที่เพียงพอ โดยเฉพาะใน ฤดูแล้งจะรุนแรงมาก	- น้ำเพื่อการอุปโภคและบริโภค เป็น ปัจจัย ที่สำคัญ ในการ ดำรงชีวิต ที่องถึ้นต้องดูแลจัดหา ให้เพียงพอต่อความต้องการ
	- ล้าคลองและแหล่งน้ำธรรมชาติ ต้นเงิน ดูแลไม่ทั่วถึงทั้งหมดและ แหล่งน้ำมีไม่เพียงพอ	- การทำการเกษตรต้องอาศัยน้ำ ในอนาคตการเกษตรอาจลด น้อยลง หากไม่ส่งเสริมด้าน การเกษตรให้มากขึ้น
3. ปัญหาด้านเศรษฐกิจและความ ยากจน	- ประชาชนมีความยากจนภาระ หนี้สินจำนวนมาก เนื่องจากยัง ขาดการวางแผนการประกอบ อาชีพที่ดี	- ความเจริญของโลกทำให้ชีวิต ประจําวัน เปลี่ยนแปลง การวางแผนชีวิตที่ดีจะทำให้อยู่ รอดในสังคม
	- ขาดอาชีพเสริมนอกฤดูกาลทำ เกษตร ไม่มีอาชีพที่แน่นอน ทำให้ขาดโอกาสที่จะพัฒนาและ สร้างรายได้ให้กับครอบครัว	- สภาพอากาศ ฤดูกาลของโลก เปลี่ยนแปลงไป การพึ่งพา การเกษตรตามฤดูกาลอย่างเดียว ไม่เพียงพอที่จะ สร้างชุมชน เข้มแข็ง
	- การขาดการรวมกลุ่มเพื่อ ประกอบอาชีพ ซึ่งกลุ่มนับว่าเป็น พลังสำคัญในระบบเศรษฐกิจของ ชุมชน	- ระบบการผลิตแบบกลุ่มจะช่วยให้สามารถแข่งขันกับคู่แข่งได้ ดีกว่า ทั้งด้านต้นทุน แรงงาน และ ผลผลิต

ปัญหา	สภาพปัญหา	แนวโน้มในอนาคต
	<p>- การขาดเงินทุนและที่ทำกินในการประกอบอาชีพ ประชาชนส่วนใหญ่ยังอยู่ในฐานะที่ยากจน การลงทุนประกอบอาชีพยังขาดแคลนทุนทรัพย์และที่ดินทำกิน</p>	<p>- การส่งเสริมให้ระบบเศรษฐกิจฐานรากเข้มแข็งจะทำให้เศรษฐกิจของประเทศเข้มแข็ง และยั่งยืน</p>
	<p>- การขาดความสนใจ จริงใจ จริงจัง ของประชาชนในพื้นที่เอง ในการเอาใจใส่หรือสนใจกับโครงการช่วยเหลือของภาครัฐทำให้โครงการที่รัฐส่งเสริมไม่ประสบความสำเร็จ</p>	<p>- โครงการส่งเสริมต่าง ๆ ที่รัฐจัดไว้ให้กับชุมชน จะประสบความสำเร็จ มากหรือน้อย ขึ้นอยู่กับความร่วมมือ ร่วมใจ ทัศนคติของแต่ละชุมชน</p>
	<p>- ไม่มีระบบประกันราคาสินค้า การเกษตร</p>	<p>- การประกันราคาสินค้าเกษตรทำให้สามารถลดต้นทุนในการผลิต และสามารถแข่งขันกับคู่แข่งได้</p>
	<p>- ราษฎรไม่มีการปลูกพืชผักสวนครัวไว้กินเอง</p>	<p>- ท้องถิ่นต้องเร่งส่งเสริมให้ประชาชนในพื้นที่ปลูกผักไว้กินเอง เพื่อให้สามารถดำรงอยู่ได้แบบเศรษฐกิจพอเพียง</p>
<p>4. ปัญหาด้านสาธารณสุข</p>	<p>- ประชาชนยังขาดความรู้ความเข้าใจในการป้องกันโรคระบาดต่าง ๆ ทำให้ยากแก่การป้องกัน</p>	<p>- ความเจริญของโลกทำให้ชีวิตประจำวันเปลี่ยนแปลง การวางแผนชีวิตที่ดีจะทำให้อยู่รอดในสังคม</p>
	<p>- ประชาชนยังขาดความสนใจในการรักษาสุขภาพ และปัญหาด้านสุขอนามัย</p>	<p>- สภาพอากาศ ฤดูกาลของโลกเปลี่ยนแปลงไป การพึ่งพาการเกษตรตามฤดูกาลอย่างเดียวไม่เพียงพอที่จะสร้างชุมชนเข้มแข็ง</p>

ปัญหา	สภาพปัญหา	แนวโน้มในอนาคต
	- การแพร่ระบาดของยาเสพติดยังคงมีอยู่ในสังคม เนื่องจากขาดความต่อเนื่องในการปราบปรามและป้องกันปัญหา	- มีการพัฒนาวิธีการขนส่งยาเสพติดรูปแบบใหม่ ทำให้ยากแก่การป้องกันและสกัดกั้น วิธีที่จะบรรเทาปัญหาได้ก็คือ การสร้างภูมิคุ้มกันทางสังคม โดยเน้นที่สถาบันครอบครัว
5. ปัญหาด้านสังคม	- ไม่มีระบบการเรียนรู้และการรวมกลุ่มอย่างถาวร	- ทำให้ชุมชนขาดความเข้มแข็งรวมกลุ่มกันไม่ได้ ทำให้สังคมชุมชนอ่อนแอ ไม่มีพลังมวลชน
5.1 ด้านครอบครัวและชุมชน	- คนในชุมชนขาดการมีส่วนร่วมในกิจกรรมส่วนรวม การประชุมประชาคมท้องถิ่น	- ท้องถิ่นควรส่งเสริมการมีส่วนร่วมในชุมชน สร้างพลังมวลชนให้กับคนในชุมชน ชุมชนเข้มแข็งตามยุทธศาสตร์ชาติ และยุทธศาสตร์ อบต.
5.2 ด้านความปลอดภัยในชีวิตและทรัพย์สิน	- ความปลอดภัยในชีวิตและทรัพย์สินมีไม่เพียงพอ	- ความยากจนมีมาก ทำให้เกิดการลักขโมย ทั้งในหมู่บ้านและเด็กควรส่งเสริมอาชีพและแรงจูงใจให้ครอบครัวอยู่ดีมีสุข ตามนโยบายรัฐบาล
6. ปัญหาด้านการศึกษา การศาสนาวัฒนธรรมท้องถิ่น การกีฬาและนันทนาการ	- การศึกษาในระดับก่อนวัยเรียนยังขาดสื่อและอุปกรณ์การเรียนที่ทันสมัย และเหมาะสมกับการพัฒนาการในวัยนี้	- สื่อและอุปกรณ์การเรียนรู้เป็นสิ่ง ที่ จำ เป็น และ สำ คัญ ต่อพัฒนาการเรียนรู้ของเด็ก ว่าจะมีความรู้ก้าวไกลเท่าทันต่อโลกเพียงใด
	- ประชาชนยังขาดแคลนแหล่งเรียนรู้ที่เป็นการศึกษาตามอัธยาศัย หรือการศึกษานอกระบบ ทำให้ยังมีความรู้ที่ล้าหลัง ไม่ทันเหตุการณ์บ้านเมือง	- การศึกษาไม่มีที่สิ้นสุด การศึกษานอกระบบ จะเป็นอีกแนวทางหนึ่ง ในการสร้างกระบวนการคิดและการเรียนรู้ในชุมชน ทำให้เกิดการค้นพบศักยภาพของตนเอง

ปัญหา	สภาพปัญหา	แนวโน้มในอนาคต
	- การเสื่อมศีลธรรมทางศาสนาของคนทำให้ไม่มีที่ยึดเหนี่ยวจิตใจ ส่งผลให้เกิดปัญหาสังคมหลายเรื่อง	- วัตถุนิยมเข้ามาครอบงำสังคมทำให้เกิดความวุ่นวายในสังคมสมควรที่จะส่งเสริมให้เกิดศีลธรรม โดยใช้ศาสนาเป็นที่ยึดเหนี่ยวจิตใจ
	- วัฒนธรรมท้องถิ่นอันดีงาม ภูมิปัญญาชาวบ้านเริ่มสูญหายเนื่องจากไม่ได้รับความสนใจจากเยาวชนรุ่นหลัง	- วัฒนธรรมที่สั่งสมมาแต่โบราณจนเป็นเอกลักษณ์ของแต่ละท้องถิ่นจะสูญหายไปหากไม่มีการดำรงรักษาไว้
	- ประชาชนในพื้นที่ยังขาดเงินทุนและโอกาสในการศึกษาต่อในระดับที่สูงขึ้น	- ในอนาคตทุกคนจะต้องได้เรียนในระดับที่สูงขึ้น เพื่อนำมาใช้และพัฒนาตนเอง
	- ไม่มีสวนสุขภาพและสวนสาธารณะ เพื่อให้ประชาชนในพื้นที่ได้พักผ่อน และได้มาพบพูดคุยกัน รวมกลุ่มกัน	- คนจะรักสุขภาพมากขึ้น ห่วงใยสุขภาพของตนเองมากขึ้น สนใจและรวมกลุ่มกันมากขึ้น
	- เกิดการลักขโมยสิ่งของของเยาวชนในเขตตำบลมากขึ้น อาจเกิดจากการเลียนแบบแต่ครอบครัวยากจน	- ค่านิยมของคนเปลี่ยนไป ต้องเสริมสร้างความคิดของเยาวชนให้ยึดหลักเศรษฐกิจพอเพียงให้มากขึ้น
7. ปัญหาด้านการเมืองการบริหารและการพัฒนาบุคลากรท้องถิ่น	- ประชาชนยังขาดกระบวนการเรียนรู้ด้านการเมืองการปกครอง ทำให้กระบวนการตรวจสอบทางการเมืองยังอ่อนแอ	- การปกครองระบอบประชาธิปไตย เป็นการปกครองโดยประชาชน เพื่อประชาชน ดังนั้นการพัฒนากิจการความรู้ด้านการเมืองการปกครองจะทำให้สังคมเกิดความสมดุล

ปัญหา	สภาพปัญหา	แนวโน้มในอนาคต
	<p>- ประชาชนยังขาดความสนใจในด้านการมีส่วนร่วม ด้านการเมือง การปกครองและการบริหารหรือพัฒนาท้องถิ่น ทำให้การดำเนินการเป็นเพียงการแก้ไข ปัญหาของบุคคลบางกลุ่ม</p>	<p>- การพัฒนาและการแก้ปัญหาการวางแผนกำหนดทิศทางการพัฒนาท้องถิ่นในอนาคต จำเป็นอย่างยิ่งที่ต้องอาศัยความร่วมมือ จากทุกฝ่าย</p>
	<p>- ประชาชนไม่เข้าใจระบบบริหารงานของ อบต. ทำให้เกิดความเข้าใจผิดในการติดต่อประสานงาน อยู่บ่อยครั้ง</p>	<p>- อบต. เป็นหน่วยงานที่ใกล้ชิดกับประชาชน และนับวันภารกิจจะเพิ่มมากขึ้น ดังนั้นการสร้างความเข้าใจกับประชาชนจึงเป็นสิ่งสำคัญ</p>
	<p>- ข้าราชการหรือพนักงาน ต้องปรับปรุงกระบวนการทำงานให้สามารถตอบสนองความต้องการของประชาชนได้ดีที่สุดมากกว่าที่เป็นอยู่</p>	<p>- การบริหารที่ดีขององค์กรเป็นสิ่งที่พึงปรารถนาของผู้รับบริการ ดังนั้น ข้าราชการผู้ปฏิบัติงานต้องมีจิตสำนึกในการบริการที่ดี</p>
	<p>- ระบบบริหารจัดการของภาครัฐยังมีกฎระเบียบที่มาก ทำให้การให้บริการประชาชนยังขาดความคล่องตัว และมีขั้นตอนมาก</p>	<p>- การอธิบายและการประชาสัมพันธ์ การทำความเข้าใจให้กับประชาชนในพื้นที่ได้ทราบถึงบทบาทและวิธีการบริหารงานวิธีการทำงาน</p>

➤ การวิเคราะห์ศักยภาพเพื่อประเมินสภาพการพัฒนาในปัจจุบันและโอกาสการพัฒนาในอนาคตขององค์การบริหารส่วนตำบลคลองนครเนื่องเขต

จุดแข็ง (Strengths : S)	จุดอ่อน (Weakness : W)
<p>1. ด้านการบริหาร</p> <ul style="list-style-type: none"> - มีการกำหนดโครงสร้างการทำงาน การแบ่งงานและการมอบหมายหน้าที่รับผิดชอบชัดเจน - มีการวางแผนยุทธศาสตร์การพัฒนา แผนพัฒนาสามปี แผนการดำเนินงาน การกำหนดข้อบัญญัติงบประมาณและข้อบัญญัติของ อบต. - มีการติดตามและประเมินผลงาน/โครงการ ประจำปี และจัดทำรายงานผลการดำเนินงานของ อบต. - กำหนดนโยบายการพัฒนาชัดเจน - การมีส่วนร่วมของ ส.อบต. กำนัน ผู้ใหญ่บ้าน อสม. และพนักงานส่วนตำบล <p>2. ด้านบุคลากร</p> <ul style="list-style-type: none"> - ผู้บริหารมีวิสัยทัศน์ในการทำงานที่ดี - ผู้บริหารเห็นความสำคัญและส่งเสริมขวัญและกำลังใจให้กับข้าราชการและพนักงานในองค์กร - ผู้บริหารส่งเสริมการพัฒนาบุคลากรทั้งส่งเสริมฝึกอบรมและจัดฝึกอบรม/ศึกษาดูงานเอง - มีระบบการควบคุมภายในองค์กร - บุคลากรมีความรู้ความสามารถในการปฏิบัติหน้าที่ - มีการกำหนดแผนอัตรากำลังตามโครงสร้างงาน - มีการทบทวนอัตรากำลังเพื่อให้ตรงกับภาระงาน 	<p>1. ด้านการบริหาร</p> <ul style="list-style-type: none"> - การบริหารงานในหน่วยงานย่อยยังไม่อิสระในการคิดพัฒนาปรับปรุงได้เต็มที่ - กฎ ระเบียบข้อบังคับต่าง ๆ มีการปรับปรุงแก้ไขตลอดเวลา ทำให้ศึกษาไม่ทัน ขาดความชัดเจนในการดำเนินงาน - สายการบังคับบัญชาในการทำงานจริงไม่ชัดเจน - การสื่อสารการทำงานขององค์กรมีน้อย - ขาดการวิเคราะห์ข้อมูล ข่าวสาร แผนงานโครงการร่วมกันทำให้การขับเคลื่อนนโยบายการทำงานไม่ต่อเนื่อง - การส่งเสริมการปฏิบัติงาน ความรักในองค์กรยังมีน้อย <p>2. ด้านบุคลากร</p> <ul style="list-style-type: none"> - ไม่มีการฝึกอบรมพนักงานจ้างให้มีความรู้ความสามารถ ที่สามารถนำไปใช้ในการปฏิบัติงานเท่าที่ควร - การมอบงานที่ไม่มีบุคลากรรองรับ ไม่ตรงกับความสามารถและตำแหน่งงาน - การสื่อสารและการประสานงานระหว่างบุคลากรและหน่วยงานยังเป็นลักษณะทิศทางเดียว - บุคลากรร้อย ทำให้รองรับภารกิจถ่ายโอนและงานตามมอบหมายล่าช้า

จุดแข็ง (Strengths : S)	จุดอ่อน (Weakness : W)
<p>3. ด้านวัสดุอุปกรณ์/ข้อมูลองค์กร</p> <ul style="list-style-type: none"> - มีอุปกรณ์/เทคโนโลยีที่ทันสมัย - มีการให้บริการถ่ายทอดเอกสารให้ประชาชนในพื้นที่ - มีการจัดเก็บข้อมูลในการดำเนินงาน - มีการเผยแพร่ประชาสัมพันธ์ผลงานและการทำงานขององค์กรผ่านอินเทอร์เน็ต - มีเว็บไซต์ อบรม. - มีการรายงานข้อมูลผ่านระบบสารสนเทศของ อบรม. - มีห้องประชุมและอุปกรณ์พร้อมเป็นศูนย์กลางการเรียนรู้ <p>4. ด้านการเงิน/งบประมาณ</p> <ul style="list-style-type: none"> - มีแผนที่ภาษี - มีระบบการบริหารงานงบประมาณ - มีการประสานแบบงาน/โครงการที่เกินศักยภาพของ อบรม. 	<p>3. ด้านวัสดุอุปกรณ์/ข้อมูลองค์กร</p> <ul style="list-style-type: none"> - สภาพแวดล้อมในการทำงาน ห้องทำงานยังไม่เอื้อต่อการทำงาน - สถานที่จอดรถสำหรับผู้มารับบริการยังไม่ดีพอ - ขาดการจัดเก็บข้อมูลที่สามารถนำมาเชื่อมโยงใช้ในหน่วยงานหรือโครงการต่าง ๆ <p>4. ด้านการเงิน/งบประมาณ</p> <ul style="list-style-type: none"> - งบประมาณไม่เพียงพอต่อการพัฒนาในการขยายตัวจากชนบทเป็นเมือง

โอกาส (Opportunity : O)	จุดอ่อน (Weakness : W)
<p>1. การเมือง/นโยบายรัฐบาล/กฎหมาย</p> <ul style="list-style-type: none"> - นโยบายของรัฐบาล/จังหวัด/อำเภอ สนับสนุน ส่งเสริมการทำงานของ อบต. ซึ่งสามารถนำมา กำหนดเป็นกรอบยุทธศาสตร์ของ อบต. ได้ - การสร้างความเข้มแข็งตามระบบเศรษฐกิจพอเพียง - รัฐบาลและกระทรวงมหาดไทยส่งเสริมการแก้ไขปัญหาความยากจน ปัญหายาเสพติด ผู้สูงอายุ ผู้พิการ และผู้ด้อยโอกาส - มีนโยบายและแผนแม่บทเพื่อการพัฒนาที่ยั่งยืนในทุกด้าน ซึ่งทำให้มีเครือข่ายการพัฒนาทั้งในระดับหมู่บ้าน ตำบล อำเภอ และจังหวัด - นโยบายการพักชำระหนี้เกษตรกรและแก้ไขปัญหาหนี้ในระบบ <p>2. ด้านเศรษฐกิจและสังคม</p> <ul style="list-style-type: none"> - ผู้นำชุมชนและ อสม. มีความเข้มแข็งให้ความร่วมมือที่ดี - ส่วนราชการในพื้นที่ และที่เกี่ยวข้องให้ความร่วมมือเป็นอย่างดี - มีโรงงานอุตสาหกรรมในพื้นที่ ทำให้เกิดการจ้างงาน - เป็นชุมชนเมือง ประชาชนในพื้นที่มีความรู้พอสมควร - มีสถานศึกษา สถานีนอนามัย และศูนย์การศึกษานอกโรงเรียนในพื้นที่ <p>3. ด้านเทคโนโลยี/นวัตกรรม</p> <ul style="list-style-type: none"> - มีช่องทางการสื่อสารที่ทันสมัย เช่น สื่อสิ่งพิมพ์ อินเทอร์เน็ต - มีการส่งเสริมอาชีพที่ประชาชนสนใจ - มีศูนย์ถ่ายทอดเทคโนโลยีทางการเกษตร - ส่งเสริมสุขภาพ โดยการรวมกลุ่มออกกำลังกาย 	<p>1. ด้านการบริหาร</p> <ul style="list-style-type: none"> - การบริหารงานในหน่วยงานย่อยยังไม่อิสระในการคิดพัฒนาปรับปรุงได้เต็มที่ - กฎ ระเบียบข้อบังคับต่างๆ มีการปรับปรุงแก้ไขตลอดเวลา ทำให้ศึกษาไม่ทัน ขาดความชัดเจนในการดำเนินงาน - สายการบังคับบัญชาในการทำงานจริงไม่ชัดเจน - การสื่อสารในการทำงานขององค์กรมีน้อย - ขาดการวิเคราะห์ข้อมูล ข่าวสาร แผนงาน โครงการร่วมกัน ทำให้การขับเคลื่อนนโยบายการทำงานไม่ต่อเนื่อง - การส่งเสริมการปฏิบัติงาน ความรักในองค์กรยังมีน้อย <p>2. ด้านบุคลากร</p> <ul style="list-style-type: none"> - ไม่มีการฝึกอบรมพนักงานจ้างให้มีความรู้ความสามารถ ที่สามารถนำไปใช้ในการปฏิบัติงานเท่าที่ควร - การมอบงานที่ไม่มีบุคลากรรองรับ ไม่ตรงกับความสามารถและตำแหน่งงาน - การสื่อสารและการประสานงานระหว่างบุคลากร และหน่วยงานยังเป็นลักษณะทิศทางเดียว - บุคลากรน้อย ทำให้รองรับภารกิจถ่ายโอนและงานตามมอบหมายล่าช้า <p>3. ด้านการเงิน/งบประมาณ</p> <ul style="list-style-type: none"> - งบประมาณไม่เพียงพอต่อการพัฒนาในการขยายตัวจากชนบทเป็นเมือง

	จุดอ่อน (Weakness : W)
	<p>4. ด้านวัสดุอุปกรณ์/ข้อมูลองค์กร</p> <ul style="list-style-type: none">- สภาพแวดล้อมในการทำงาน ห้องทำงาน ยังไม่เอื้อต่อการทำงาน- สถานที่จอดรถสำหรับผู้มารับบริการและเจ้าหน้าที่ ยังไม่ดีพอ- ขาดการจัดเก็บข้อมูลที่สามารถนำมาเชื่อมโยงใช้ในหน่วยงานหรือโครงการพัฒนาต่างๆ ได้
